

ALMAN

Atención integral

(ALMAN) ha puesto en marcha un innovador proyecto de atención integral para mejorar la calidad de vida de los pacientes con lupus y otras enfermedades autoinmunes en la región. Este programa ofrece un enfoque multidisciplinar para abordar las necesidades de los afectados

Página 5

DISCONSUMO

CLM Activa

Este mes de octubre dan comienzo los Talleres del Proyecto "Disconsumo 2024" una iniciativa que busca concienciar a la población sobre el consumo responsable y sostenible. El proyecto ofrecerá talleres prácticos durante octubre para promover hábitos que reduzcan el impacto ambiental.

Página 14

VIVELA

Visibilizar

La Asociación VivELA de Ciudad Real ha lanzado una campaña para visibilizar la dura realidad de quienes viven con Esclerosis Lateral Amiotrófica (ELA), una enfermedad neurodegenerativa devastadora y sin cura. Además de enfrentar el deterioro físico, los afectados y sus familias soportan una enorme carga económica. La campaña busca concienciar y apoyar a los pacientes en su lucha diaria por una vida digna.

Página 15

ORETANIA C. REAL

Inclusión Selectiva

Inclusión Selectiva es un artículo que pretende visibilizar el gran Obstáculo para la Verdadera Integración. Se cuestiona el mal uso del término "inclusivo" en actividades recreativas para personas con discapacidad.

Página 21

PATRONATO DE DISCAPACIDAD

Asociaciones

En nuestra sección especial de noticias de las asociaciones pertenecientes al Patronato Municipal de Personas con Discapacidad, tendremos noticias organizadas por el propio Patronato y Asociaciones como AMHIDA, VivELA, ACREAR, ORETANIA CR y CLM ACTIVA.

PáginaS 12 Y 13

Gran Gala Benéfica de Oretania Ciudad Real: Una Noche de Solidaridad en el Teatro Quijano

El próximo 9 de noviembre de 2024, el histórico Teatro Quijano de Ciudad Real abrirá sus puertas para acoger la Gran Gala Benéfica organizada por La Federación de Asociaciones de Personas con Discapacidad, Oretania Ciudad Real. Este evento, que se ha consolidado como uno de los momentos más esperados del año, promete ser una noche inolvidable llena de arte, emoción y solidaridad.

La gala será presentada por los carismáticos Yolanda Laguna y Juan Domínguez, quienes conducirán una velada repleta de talento local. Alicia Notario y Laura García, voces reconocidas de la región, se subirán al escenario para deleitar al público con su música, mientras el grupo de baile TaciónArte aportarán su destreza y pasión. Además, el espectáculo contará con una presentación especial de danza a cargo de Javi León y Maite Segovia, cuya actuación promete ser uno de los puntos más altos de la noche. A esta increíble lista se sumará el guitarrista Joaquín Ángel, cuya maestría en la guitarra añadirá profundidad y emoción a la velada, y Una Comparsa Con Áje que traerá su vibrante energía al escenario, haciendo de esta gala un evento inolvidable.

Pero esta gala no solo será un evento artístico, sino también un acto de solidaridad. Con un donativo de 10€, los asistentes no solo disfrutarán de un espectáculo cultural de primer nivel, sino que también estarán contribuyendo a una causa noble: el apo-

TEATRO QUIJANO
9 NOVIEMBRE
20:30 H

DONATIVO 10 €

GALA BENÉFICA
ORETANIA CIUDAD REAL

PRESENTA: YOLANDA LAGUNA Y JUAN DOMÍNGUEZ

ENTRADAS

- Ctra. Toledo, 26, 13005 Ciudad Real.
- Hotel Cumbria Sala 403.
- Casa de la Ciudad, C. Valle de Alcudia, 13004 Ciudad Real

+34 621 05 95 93
WWW.ORETANIACIUDADREAL.ES

ENTRADAS ANTICIPADAS EN PUERTA ANTES DEL EVENTO

Ciudad Real Ayuntamiento

ORETANIA Ciudad Real

yo a los programas de Oretania Ciudad Real, que trabaja día a día para mejorar la calidad de vida de las personas con discapacidad en la provincia.

Las entradas ya están disponibles en dos puntos de venta:

- **Hotel Cumbria (Sala 403), Ctra. Toledo, 26, 13005 Ciudad Real.**
- **Casa de la Ciudad, C. Valle de Alcudia, 13004 Ciudad Real.**

Este evento es una oportunidad única para disfrutar del mejor talento

local y, al mismo tiempo, colaborar en la mejora de la vida de quienes más lo necesitan. Para obtener más información o realizar reservas, los interesados pueden contactar al **+34 621 05 95 93**.

No te quedes sin tu entrada para este **9 de noviembre. A las 20:30h, el Teatro Quijano** se vestirá de gala para una noche cargada de emociones, solidaridad y arte.

Página 19



**Edición**

Castilla-La Mancha ACTIVA
(CLM ACTIVA)

Dirección y Redacción

Claudia Corella Galán

Colaboradores

Eloy Sánchez de la Nieta; José Luis Poyatos, Cirila del Campo y Miguel Ángel Martín-Serrano.

Depósito Legal

CR-150-2018

Redacción y Administración

Polígono Industrial Sepes.
Calle Harineros, parcela 76.
Daimiel. CP: 13250.

**Diseño, Maquetación,
Impresión y Publicidad**

Grupo Oretania
620 429 624
oretaniagabinete@gmail.com

**Confederación Regional de
Asociaciones de Personas con
Discapacidad Física y/u Orgánicas
de Castilla-La Mancha.**

Polígono Industrial Sepes.
Calle Harineros, parcela 76.
CP: 13250 Daimiel- Ciudad Real

Teléfonos

926 855 450
926 854 847
926 854 928

Página web

<http://castillalamanchaactiva.es/>

Correo electrónico

redesclmactiva@gmail.com

Nota: La Redacción de 'CLM ACTIVA' no se hace responsable ni está de acuerdo necesariamente con las opiniones de sus colaboradores o con las respuestas que se dan en las entrevistas

Prohibida toda reproducción a efectos del Artículo 32, párrafo segundo, LPI.

○ **Nota editorial**

No me chilles que no te veo



**José Luis Poyatos /
VOCAL DE ORETANIA CIUDAD REAL**

En una sociedad en la que prima la comunicación audiovisual, la discapacidad auditiva es una barrera muy presente. Por circunscribirme a nuestro entorno más cercano, las informaciones que escucho y leo me cuentan que en Castilla La Mancha hay más de quince mil personas con esta discapacidad, de las cuales casi doscientas son sordociegas, más de quinientas son sordos, casi ochocientos los sordomudos y cercanos a los seis mil las personas con hipoacusia severa.

Es evidente pero también necesario, remarcar que las mayores dificultades a las que se enfrentan las personas sordas es la comunicación: Una persona sorda desde el momento en el que pierde la audición tiene limitada su participación. El problema principal son las barreras de comunicación. Estos son los mayores obstáculos que la persona sorda o con pérdida auditiva se encuentra en su día a día. Pero cuidado con esto porque hay muchos matices que puntualizar.

Cuando hablamos de personas con sordera, con discapacidad auditiva, no

estamos hablando de un grupo de personas que comparten las mismas características. Se trata más bien de un grupo muy diverso ya que, incluso con el mismo grado de pérdida auditiva, las variables que les diferencian son muchas, desde sus peculiaridades familiares hasta sociales y, por supuesto, educativas. Por todo ello, los expertos consideran que no podemos hablar de un único modelo de persona sorda, insisto, este colectivo es muy diverso y esa diversidad hay que intentar comprenderla y, por supuesto, respetarla, porque cada persona sorda, independientemente de sus características individuales, es válida tal y como es. Y aunque aún hoy haya personas que no sepan o no quieran entenderlas, en ciertas ocasiones, incluso, se las menosprecia o no saben hacer otra cosa que aislarlas o delegarlas a un segundo lugar, todos deberíamos concienciarnos de que tenemos cerca muchas personas sordas con un potencial impresionante con las que contamos poco. Es una pena, pero también una realidad que deberíamos rectificar cuanto antes.

Lo cierto es que, gracias a los progresos científicos y tecnológicos de los últimos años, la mayoría de las perso-

nas sordas son capaces de comunicarse en lengua oral y se encuentran preparadas para vivir de forma autónoma, aunque eso no significa que no sigan existiendo limitaciones en el acceso a la información y la comunicación. Porque, aún con las facilidades que aporta el progreso, sigue habiendo retos importantes que alcanzar, barreras que destruir. Para la mayoría de ellos, la solución a estos problemas pasaría por sensibilizar a la población en general y, por supuesto, aprender la lengua de signos porque esa sería la manera más directa de que la comunicación mejore. Esta solución sería definitiva, más aún si se ayudará con otras complementarias como que ciertas ayudas técnicas fueran más asequibles y que existieran más puntos con bucle magnético en ciertos lugares, cuantos más mejor.

Por supuesto, no debemos olvidar que estas situaciones no solo ocurren con las personas adultas, los menores con discapacidad auditiva no tienen las mismas oportunidades educativas que sus compañeros oyentes. El alumnado sordo no suele contar con intérprete en el total de sus horas lectivas, lo cual hace que no pueda acceder al total de la información. Ya no digamos los estudios que se realizan después de la ESO, en esas etapas es donde se hace más acusada la falta de referentes y donde se debería valorar mucho más el contar con educadores sordos. Si, porque eso les ayudaría a formarse sintiéndose más comprendidos.

Los problemas se extienden al hablar del mercado laboral porque a fecha de hoy existen muchos tópicos sobre las personas sordas que afectan a cómo las empresas los ven que, suele ser rechazo en la mayoría de ocasiones. También es cierto que la falta de calidad en la educación afecta a este acceso laboral.

La discapacidad auditiva no debería considerarse una barrera en ninguna actividad laboral, sino más bien una oportunidad para conocer nuevas formas de hacer relaciones y aprender otros lenguajes de comunicación. Es fundamental que las organizaciones reconozcan y valoren la diversidad de sus empleados, que tomen conciencia y que tomen las medidas para garantizar su inclusión. Al hacerlo, se va a enriquecer la cultura y se van a establecer nuevos canales de comunicación muy valiosos para todos.

Cuando al sordo se le plantea una forma natural de comunicarse, siente que vive y amplía sus posibilidades de ser y de estar. Porque acabamos de entender que es diferente pero no deficiente

www.castillalamancha.es



Castilla-La Mancha



TU RADIO MÁS SOCIAL



CLM ACTIVA RADIO



DESCUBRE TUS PODCASTS FAVORITOS
EN NUESTRA RADIO ONLINE

CASTILLALAMANCHAATIVA.ES



TAMBIÉN DISPONIBLE EN SPOTIFY E IVOOX

 @CLM_ACTIVA

 @CLMACTIVA

 @CLMACTIVA

 @CLMACTIVA

CLM
ACTIVA



FRAN PETITT

La vuelta al colegio para el curso 2024-2025 se presenta como una oportunidad emocionante para replantear y enriquecer el enfoque educativo, con un énfasis renovado en la inclusión y la diversidad. En un contexto en el que las sociedades están cada vez más interconectadas y pluralistas, el sistema educativo tiene el desafío y la responsabilidad de adaptarse para reflejar y celebrar esta diversidad. Este artículo explora cómo las escuelas están preparándose para el nuevo año escolar con un enfoque inclusivo, los desafíos y las oportunidades que surgen, y cómo estos cambios pueden transformar positivamente la experiencia educativa para todos los estudiantes.

Un Nuevo Enfoque en la Inclusión

La inclusión no es solo una cuestión de justicia social, sino también una estrategia educativa que reconoce y valora la diversidad como una riqueza y una oportunidad para todos los estudiantes. En el curso 2024-2025, las escuelas están adoptando enfoques innovadores para asegurar que cada estudiante, independientemente de sus habilidades, origen étnico, género, orientación sexual o situación socioeconómica, tenga acceso a una educación de calidad.

Currículo Adaptado y Diversificado

Uno de los cambios más significativos en la educación es la diversificación del currículo. Las escuelas están revisando y adaptando sus programas para reflejar una variedad de perspectivas culturales, históricas y sociales. Este enfoque busca no solo aumentar el conocimiento general sobre diferentes culturas y contextos, sino también fomentar la empatía y la comprensión entre los estudiantes. Por ejemplo, la inclusión de estudios sobre las diversas comunidades indígenas, las historias de las poblaciones afro descendientes y la representación equitativa de género en los materiales educativos son algunos de los esfuerzos que se están realizando.

La Vuelta al Colegio 2024-2025: Un Año de Inclusión y Diversidad



Tecnología Asistiva y Adaptativa

La tecnología juega un papel crucial en la creación de entornos educativos inclusivos. Herramientas como los software de lectura en voz alta, los programas de traducción y los dispositivos de comunicación alternativa están diseñados para ayudar a los estudiantes con discapacidades a participar plenamente en las actividades escolares. Además, la tecnología también está facilitando el acceso a recursos educativos de alta calidad que pueden ser personalizados para satisfacer las necesidades individuales de los estudiantes.

Formación y Sensibilización del Personal Educativo

La formación continua del personal educativo es esencial para lograr una verdadera inclusión en las aulas. Los docentes y el personal escolar están recibiendo capacitación sobre cómo identificar y apoyar las necesidades individuales de los estudiantes, así como sobre cómo manejar la diversidad en el aula de manera efectiva. Esta formación también incluye el desarrollo de habilidades para enfrentar y mitigar los prejuicios y estereotipos, creando un ambiente escolar más inclusivo y acogedor.

Desafíos en la Implementación de la Inclusión

Aunque el movimiento hacia una educación más inclusiva es prometedor, no está exento de desafíos. Uno de los principales obstáculos es la falta de recursos y financiación. La implementación de programas inclusivos y la adaptación de las infraestructuras escolares a menudo requieren inversiones significativas que pueden no estar siempre disponibles.

Otro desafío es la resistencia al cambio. Algunos educadores, padres y miembros de la comunidad pueden sentir que estos cambios son innecesarios o que podrían afectar negativamente el rendimiento académico. Por lo tanto, es crucial comunicar claramente los beneficios de la inclusión y demostrar cómo puede enriquecer la experiencia educativa de todos los estudiantes.

Oportunidades y Beneficios

Pese a los desafíos, las oportunidades que ofrece una educación inclusiva son vastas. La inclusión no solo beneficia a los estudiantes que tradicionalmente han sido marginados, sino que también enriquece la experiencia educativa para todos. Los estudiantes aprenden a trabajar en equipo con compañeros de diferentes orígenes y habilidades, lo que les prepara mejor para un mundo laboral y social diverso.

Además, una educación inclusiva promueve una mayor equidad y justicia

social, dando a todos los estudiantes la oportunidad de alcanzar su máximo potencial. Los estudios han demostrado que las aulas inclusivas pueden mejorar el rendimiento académico, aumentar la motivación y fomentar una mayor resiliencia entre los estudiantes.

El Futuro de la Educación Inclusiva

Mirando hacia el futuro, es evidente que la tendencia hacia una educación más inclusiva y diversa seguirá evolucionando. Las políticas educativas están cada vez más alineadas con la necesidad de crear entornos de aprendizaje que reflejen la realidad multicultural de nuestras sociedades. La colaboración entre escuelas, familias, comunidades y organismos gubernamentales será crucial para superar los desafíos y maximizar los beneficios de la inclusión.

En el curso 2024-2025, la vuelta al colegio no es solo un retorno a las aulas, sino una oportunidad para avanzar hacia un sistema educativo que celebre la diversidad y promueva la equidad. Al trabajar juntos para construir una educación más inclusiva, podemos asegurar que cada estudiante tenga la oportunidad de aprender, crecer y prosperar en un entorno que los valora y apoya. Este es un paso importante no solo para mejorar la educación, sino para construir una sociedad más justa y comprensiva para las generaciones futuras.

Viviendas Tuteladas: Un Paso Hacia la Independencia de las Personas con Discapacidad

CLM Activa

En Castilla-La Mancha, las viviendas tuteladas están jugando un papel fundamental en la promoción de la autonomía e inclusión de personas con discapacidad. Este modelo de convivencia les permite llevar una vida independiente, pero con el apoyo necesario para superar las barreras del día a día.

Actualmente, la región cuenta con más de 160 viviendas tuteladas distribuidas en las cinco provincias, atendiendo a personas con discapacidad intelectual, física o sensorial. Estas viviendas están diseñadas para ofrecer un entorno seguro y accesible, donde los residentes pueden desarrollar habilidades de vida diaria, como la gestión de finanzas, la organización del hogar y la toma de decisiones personales, siempre con el acompañamiento de profesionales que brindan asistencia y orientación según sus necesidades. Este enfoque fomenta el crecimiento personal, mejora la autoestima y facilita una mayor integración en la sociedad.

Para comprender mejor los desafíos y oportunidades que enfrentan las personas con discapacidad en su camino hacia la independencia, recomendamos la lectura del libro "Lectura fácil" de Cristina Morales, una obra que trata sobre la vida de cuatro mujeres con discapacidad intelectual que viven en un piso tutelado en Barcelona. Esta novela, galardonada con el Premio Nacional de Narrativa, ofrece una visión profunda y crítica sobre las políticas de discapacidad y la vida en comunidad, y ha sido adaptada en la serie "Fácil" de Movistar Plus+, dirigida por Anna R. Costa, con actuaciones destacadas de Natalia de Molina, Anna Castillo, Anna Marchessi y Coria Castillo.

Este tipo de contenidos ayuda a visibilizar las realidades cotidianas de las personas con discapacidad y promueve una mayor comprensión y empatía en la sociedad.

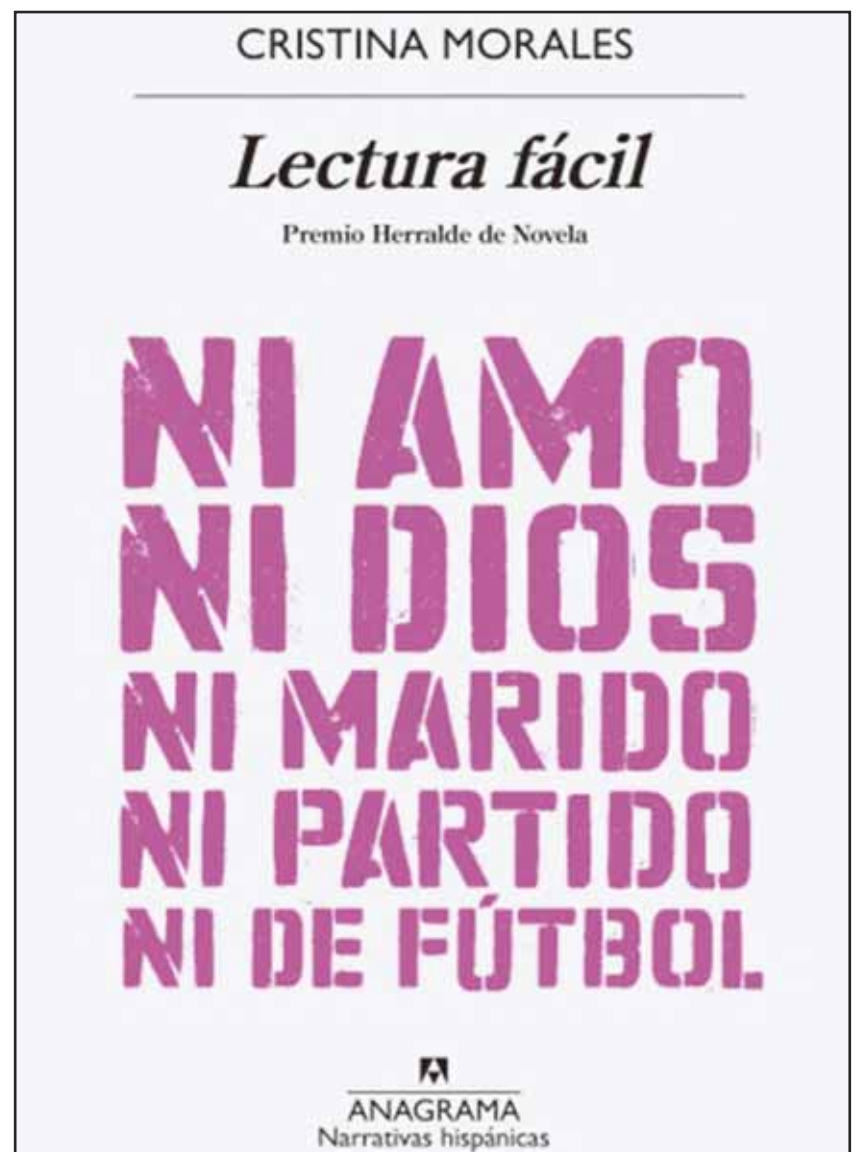
En Castilla-La Mancha, el programa de viviendas tuteladas no solo garantiza un entorno adecuado para la vida diaria, sino que también permite a las personas con discapacidad desarrollar habilidades, participar activamente



En Castilla-La Mancha, el programa de viviendas tuteladas no solo garantiza un entorno adecuado para la vida diaria, sino que también permite a las personas con discapacidad desarrollar habilidades, participar activamente en la comunidad y disfrutar de una mayor autonomía.

en la comunidad y disfrutar de una mayor autonomía. Este tipo de iniciativas subraya la importancia de la igualdad de oportunidades y el respeto a la dignidad y los derechos de todas las personas.

Desde Castilla-La Mancha Activa, invitamos a toda la población a interesarse por los desafíos y luchas que enfrentan las personas con discapacidad, para que juntos podamos demandar una sociedad más justa, igualitaria e inclusiva, donde todos tengamos las mismas oportunidades de vivir de manera digna e independiente.



Tardes de Domingo en AIDAC: El Parchís como Herramienta de Conexión y Bienestar

CLM Activa

La Asociación AIDAC ha dado comienzo a su nueva programación de actividades con un enfoque en la dinamización y el bienestar de sus miembros. Cada tarde de domingo, en su sede ubicada en la Carretera de Puertollano, s/n, de Almodóvar del Campo, los socios se reúnen alrededor de juegos de mesa como el parchís y la baraja, compartiendo risas, conversaciones y, sobre todo, un espacio de diversión y conexión.

Bajo la dirección de su presidenta, Irene del Olmo, AIDAC busca no solo ofrecer entretenimiento, sino también promover el fortalecimiento de habilidades cognitivas y emocionales. "El tiempo en grupo nos permite cuidar la memoria y mantener el cerebro activo, algo fundamental con el paso de los años", afirma Del Olmo. Los juegos de mesa no solo son una excelente forma de entretenimiento, sino que también ayudan a reducir la soledad, aliviar el es-



trés y minimizar el riesgo de depresión entre los participantes.

Además, estudios han demostrado que los pensamientos positivos y la risa generados por actividades recreativas como los juegos de mesa, fortalecen el sistema inmunológico y activan "genes de supervivencia" en el cerebro, contribuyendo a una mejor salud general.

Los beneficios son claros: el parchís y otros juegos fortalecen el desarrollo del pensamiento crítico, las habilidades lógicas y de razonamiento, y mejoran la capacidad de concentración. Desde AIDAC nos invitan a sumarnos a estas tardes de domingo para disfrutar de una excelente compañía y potenciar nuestras capacidades.

¿Te apuntas? ¡Te esperamos en la Carretera de Puertollano, s/n en Almodóvar del Campo!

Para más información, no dudes en contactar con AIDAC. Teléfono: +34 620 04 35 77

Carretera de Puertollano, s/n
Almodóvar del Campo

Gran Paella Solidaria de ORAMFYS: Un Encuentro de Solidaridad y Convivencia

CLM Activa

El pasado fin de semana, la localidad de Bolaños de Calatrava fue escenario de un evento solidario que ya se ha convertido en una tradición anual: la Gran Paella Solidaria organizada por ORAMFYS. Presidida por D. Juan Ocaña, la asociación reunió a toda la población de Bolaños junto a sus miembros para celebrar el final del verano y promover la solidaridad en un ambiente festivo y familiar.

El evento contó con la participación altruista de la junta directiva de ORAMFYS y la destacada presencia del presidente de la Excm. Diputación Provincial de Ciudad Real, D. Miguel Ángel Valverde, quien, como cada año, mostró su apoyo a la causa. También se sumó D. Eloy Sánchez de la Nieta, presidente de Castilla La Mancha Activa, entidad comprometida con garantizar que asociaciones como ORAMFYS dispongan de los recursos necesarios para atender las necesidades de sus miembros.



La jornada fue amenizada con bailes de sevillanas y un concierto de copla que acompañaron la preparación de la paella, creando un ambiente de celebración y unidad. Tras la comida, uno de los momentos más esperados fue el famoso

bingo solidario de ORAMFYS, en el que se sortearon varios productos, incluido un espléndido jamón, generosamente donado para la ocasión.

D. Juan Ocaña, satisfecho con el éxito del evento, agradeció la participación

y colaboración de todos los presentes y ya ha emplazado a la comunidad a la próxima edición, que se celebrará en 2025, con la promesa de seguir fomentando la solidaridad y el espíritu comunitario.

ADIFISS Presenta su Programa de Actividades Semanales para el Curso 2024/2025 en Daimiel

CLM Activa

La Asociación de Discapacitados Físicos, Psíquicos y Sensoriales de Daimiel (ADIFISS) ha presentado su calendario de actividades semanales para el curso 2024/2025, que comenzará en octubre. El programa tiene como objetivo fomentar la inclusión y el bienestar de personas con discapacidad o necesidades especiales, ofreciendo una amplia gama de actividades en distintas instalaciones del municipio.

Entre las propuestas, se destacan los talleres de musicoterapia, que se realizarán los lunes por la tarde en el Centro La Motilla. Los martes, los participantes podrán asistir a sesiones de informática en el CEPA Miguel de Cervantes y en el Centro de Internet de Daimiel. Los miércoles y viernes, disfrutarán de la piscina climatizada, y los jueves se impartirá un taller psicoeducativo en el Centro de Cultura Popular. Además, los sábados se ha incorporado una nueva actividad de pádel en el Viral Club Deportivo.

El deporte adaptado será otro componente clave del programa, con jornadas de DDiversos que se llevarán a cabo los lunes y miércoles en el Estadio Municipal.

ADIFISS también colaborará en actividades de ocio organizadas por Oretania Ciudad Real y participará en el proyecto Disconsumo, impulsado por CLMActiva, que promueve un consumo responsable entre las personas con discapacidad.

Con este variado programa, ADIFISS reafirma su compromiso con la salud física y mental de sus usuarios, fortaleciendo los lazos comunitarios y promoviendo una participación inclusiva en Daimiel.

LUNES	MARTES	MIÉRCOLES	JUEVES	VIERNES	SÁBADO
TALLER MUSICOTERAPIA 17:30 - 19:15	INFORMÁTICA CEPA 17:00 - 18:00	PISCINA CLIMATIZADA 17:00 - 17:50	TALLER PSICOEDUCATIVO 17:45 - 19:45	PISCINA CLIMATIZADA 17:00 - 17:50	PÁDEL 13:00 - 14:00
DEPORTE DDIVERSOS 19:30 - 20:30	INFORMÁTICA LA MOTILLA 18:00 - 19:00	DEPORTE DDIVERSOS 19:30 - 20:30			

UBICACIONES

LUNES:
TALLER MUSICOTERAPIA
CENTRO LA MOTILLA

LUNES Y MIÉRCOLES:
DEPORTE DDIVERSOS
ESTADIO, GIMANSIO ESTADIO

MARTES:
INFORMÁTICA CEPA
CEPA MIGUEL DE CERVANTES

MARTES:
INFORMÁTICA LA MOTILLA
CENTRO DE INTERNET DE DAIMIEL LA MOTILLA

JUEVES:
TALLER PSICOEDUCATIVO
CENTRO DE CULTURA POPULAR LA MOTILLA

MIÉRCOLES Y VIERNES:
PISCINA CLIMATIZADA
PISCINA CLIMATIZADA DE DAIMIEL

SÁBADO:
PÁDEL
VIRAL CLUB DEPORTIVO

Con este variado programa, ADIFISS reafirma su compromiso con la salud física y mental de sus usuarios, fortaleciendo los lazos comunitarios y promoviendo una participación inclusiva en Daimiel.

Para más información, puedes contactar con ADIFISS a través del correo adifiss@gmail.com o llamando al teléfono 642 872 589, disponible de lunes a viernes de 8:00 a 15:00 horas (también vía WhatsApp).

Para más información, puedes contactar con ADIFISS a través del correo adifiss@gmail.com o llamando al teléfono 642 872 589, disponible de lunes a viernes de 8:00 a 15:00 horas (también vía WhatsApp).

CONTACTO

Nº TELEFONO
642872589

EMAIL
ADIFISS@GMAIL.COM

HORARIO
LUNES-VIERNES: 8:00 - 15:00

TAMBIÉN ESTAMOS EN WHATSAPP

ORTOPEDIA

Lda. María Castillo Sarmiento

Castillo

María Castillo Sarmiento
Telf. 92656233-604139333
C/ Reina Cristina 71
13610 Campo de Criptana
Ciudad Real
farmaciamcastilloarmiento@gmail.com

CARPINTERO

JUSTINO MOTILLA BINCÓN
POL. LA PARRILLA
PIEDRUEÑA (CARRA DEBIL) 878.37.98.61

C/ LABRADOR 4-57
878.37.98.61

ALMAN Lanza un Proyecto Integral para Pacientes con Lupus y Otras Enfermedades Autoinmunes en CLM

CLM Activa

La Asociación de Lupus y Autoinmunes de Castilla-La Mancha (ALMAN) ha iniciado un innovador proyecto de atención integral para personas afectadas por lupus y otras enfermedades autoinmunes. Este programa, de ámbito autonómico, cuenta con la financiación de la Junta de Comunidades a través de la Consejería de Sanidad y tiene como objetivo mejorar la calidad de vida de los pacientes mediante un enfoque multidisciplinar.

Atención Física y Psicológica Personalizada

El proyecto de ALMAN se centra en proporcionar una atención directa y personalizada a los afectados por estas enfermedades crónicas. En el ámbito físico, los pacientes tendrán acceso a sesiones de fisioterapia, osteopatía y deporte adaptado. Estas intervenciones están diseñadas para aliviar el dolor, mejorar la movilidad y fomentar un estilo de vida activo y saludable, adaptado a las limitaciones de cada individuo.

Además, el proyecto incluye un importante componente de atención psicológica. Se ofrecerán tanto sesiones individuales como talleres grupales, en los que se abordarán los aspectos emocionales y psicológicos derivados de vivir con una enfermedad autoinmune. El apoyo psicológico es fundamental para ayudar a los pacientes a gestionar el estrés, la ansiedad y otras dificultades emocionales, promoviendo así una mejor salud mental y bienestar general.

Campañas de Sensibilización y Divulgación

Otra pieza clave del proyecto de ALMAN es la prevención, que se llevará a cabo a través de diversas campañas de sensibilización y divulgación. Estas campañas se centrarán en temáticas específicas relacionadas con el lupus y otras enfermedades autoinmunes, con el fin de educar tanto a los pacientes como al público en general sobre estas condiciones.

Las actividades de divulgación incluirán la distribución de materiales educativos, charlas informativas y talleres comunitarios. El objetivo es fomentar la adopción de pautas de vida saludables y proporcionar estrategias de afrontamiento para las situaciones complejas

www.almanclm.es

ATENCIÓN INTEGRAL A PERSONAS AFECTADAS POR LUPUS Y OTRAS ENFERMEDADES AUTOINMUNES

Proyecto Autonómico financiado por la Junta de Comunidades a través de la Consejería de Sanidad.

OBJETIVOS

Atención directa sobre los efectos de la enfermedad a nivel físico con fisioterapia, osteopatía y deporte adaptado y atención Psicológica, mediante sesiones individuales y talleres grupales en los que se trabajarán aspectos psicológicos y emocionales provocados por la enfermedad.

Prevención a través de campañas de sensibilización, divulgación y otras, sobre temáticas concretas, todas dirigidas a la interiorización de pautas de vida y afrontamiento de situaciones complejas motivadas por la enfermedad.

que suelen acompañar a estas enfermedades.

Un Modelo de Atención Integral

La financiación de este proyecto por parte de la Junta de Comunidades y la implicación de la Consejería de Sanidad subrayan el compromiso de las autoridades regionales con la mejora de la salud y el bienestar de los ciudadanos de Castilla-La Mancha. Este enfoque integral y multidisciplinario no solo busca mejorar la calidad de vida de los pacientes, sino también reducir la carga sobre el sistema de salud a largo plazo.

ALMAN, con este proyecto, establece un modelo a seguir en la atención de enfermedades autoinmunes. Al propor-

cionar un soporte completo que abarca tanto los aspectos físicos como los emocionales, se pretende ofrecer a los pacientes las herramientas necesarias para afrontar su enfermedad con mayor resiliencia y fortaleza.

Impacto y Futuro

Este programa representa un avance significativo en la atención de enfermedades autoinmunes en la región. Se espera que los resultados positivos de esta iniciativa sirvan como base para futuras políticas de salud y proyectos similares en otras comunidades autónomas. La atención integral a personas afectadas por lupus y otras enfermedades autoinmunes es un paso crucial hacia un sis-

tema de salud más inclusivo y comprensivo, donde cada paciente recibe el cuidado y el apoyo necesarios para vivir una vida plena y saludable.

La Asociación de Lupus y Autoinmunes de Castilla-La Mancha, a través de este proyecto, reafirma su compromiso con la comunidad, ofreciendo soluciones efectivas y apoyo constante a quienes más lo necesitan. La colaboración entre ALMAN y las autoridades sanitarias regionales es un ejemplo de cómo la unión de esfuerzos puede resultar en beneficios tangibles para la sociedad.

Contacto: APARTADO DE CORREOS, 176.
13080 - Ciudad Real
Teléfono: +34 601 27 50 05



AMFISA Disfruta de una Jornada Inolvidable en el Safari de Madrid



Para más información sobre AMFISA y sus próximas actividades, se puede contactar con la asociación a través de su teléfono: 926 69 37 03 o por email: amfisaalmagro@gmail.com

CLM Activa

La Asociación de Personas con Discapacidad Física y Psíquica de Almagro (AMFISA) organizó una excursión al Safari de Madrid, ofreciendo a sus miembros una jornada de conexión con la naturaleza y el mundo animal. Tras la vuelta a la rutina, esta salida puso el broche final al mes de septiembre, proporcionando a los asistentes un día lleno de aprendizaje y disfrute en un entorno natural.

Durante la visita, los participantes tuvieron la oportunidad de conocer de cerca la fauna que habita en el parque, un centro de investigación y conservación que desempeña un papel clave en la educación y el rescate de animales salvajes. Bajo la guía de Aurora, experta del parque, los excursionistas recorrieron la zona de animales en semilibertad, donde los leones y tigres captaron toda la atención, compartiendo protagonismo con otras especies como dromedarios, avestruces y cebras.

La aventura continuó con la visita al reptilario, hogar de más de 60 especies de reptiles, anfibios y artrópodos de diversas partes del mundo. Además, los asistentes disfrutaron de una emocionante exhibición de aves rapaces y visitaron el "rincón de los mansos", donde tuvieron la oportunidad de interactuar y alimentar a las cabras enanas, una ac-

tividad que causó gran entusiasmo entre los participantes.

Esta excursión, promovida por AMFISA, responde a una creciente demanda por parte de sus socios, quienes encuentran en estas visitas a parques naturales y de animales una experiencia enriquecedora tanto a nivel educativo como emocional. "Este tipo de salidas tienen muchos beneficios para las personas con discapacidad y siempre son muy bien recibidas", afirmó un portavoz de la asociación.

AMFISA, que lleva décadas trabajando por la inclusión y el bienestar de las personas con discapacidad en Almagro, continúa organizando actividades que fomentan la igualdad de oportunidades y el respeto a la diversidad. Desde su nacimiento en 2009, con la conformación de una nueva junta directiva compuesta por familiares de personas con discapacidad, la asociación ha reforzado su compromiso de mejorar la calidad de vida de sus miembros y sus familias, convirtiéndose en un referente de apoyo en la comunidad.

Con iniciativas como esta excursión al Safari de Madrid, AMFISA reafirma su misión de proporcionar experiencias que contribuyan al desarrollo personal, social y emocional de las personas con discapacidad, fomentando la integración y el disfrute de la naturaleza.

MUNDOABUELO
mundoabuelociudadreal@gmail.com
 TLF: 926923485
 CALLE CARDENAL MONESCILLO, LOCAL 2, 13002, CIUDAD REAL

Gonzalo Barrera, Presidente de la Asociación VivELA de Ciudad Real: “La sociedad debe destinar parte de su tiempo a ayudar a los demás”

Entrevistamos a Gonzalo Barrera, presidente de la Asociación VivELA de Ciudad Real, una entidad sin ánimo de lucro creada por amigos y familiares de afectados por la Esclerosis Lateral Amiotrófica (ELA), quienes vieron la necesidad de formar una organización para ayudar a los pacientes y sus familias ante la falta de recursos. Gonzalo nos cuenta más sobre el origen de la asociación y su importante labor en la provincia.

CLM Activa / Ciudad Real

- Bienvenido, Gonzalo. ¿Podrías contarnos un poco sobre la historia de VivELA y su misión en Ciudad Real?

- Muchas gracias, por darnos voz y permitarnos llegar a más gente. VivELA nació en 2017 a raíz de la enfermedad de Juan Felipe Lozano, quien fue nuestro presidente de honor. Tras su diagnóstico en 2015, nos dimos cuenta de la escasez de asociaciones dedicadas a esta enfermedad y sentimos la necesidad de acompañar a otros futuros enfermos y familiares. Juan falleció en 2020, justo antes del confinamiento, pero decidimos continuar con la asociación para apoyar a todos los enfermos que, como él, necesitan ayuda. Desde entonces, hemos establecido tres metas: apoyar a enfermos y sus familias en Ciudad Real, dar difusión a la ELA, y recaudar fondos para la investigación y la asistencia sociosanitaria.

-¿Cuáles son los principales proyectos en los que están trabajando actualmente?

- No tenemos un proyecto concreto, sino que nos enfocamos en actividades solidarias que organizamos nosotros o en colaboración con otras entidades, como clubes deportivos, colegios e institutos. Gracias a ellos, recaudamos fondos y difundimos información sobre la ELA.

-¿Cómo seleccionan las áreas de acción en las que enfocan sus esfuerzos?

-No nos centramos en una sola área, aunque solemos recurrir al ámbito deportivo para la difusión y la recaudación de fondos. Al final, cualquier persona puede verse afectada por esta enfermedad, así que estamos abiertos a colaborar en cualquier campo.

- ¿Cómo miden el éxito o el impacto de la asociación en la comunidad?

-Es difícil medir el éxito, ya que una de nuestras principales metas es contribuir a la investigación, que es larga y costosa. Un ejemplo es el Instituto Carlos III de Madrid, donde cada prueba puede costar hasta 750,000 euros. Sin embargo, el éxito lo vemos en los enfermos, porque se sienten apoyados y acompañados en este duro camino. Nuestro objetivo es cubrir sus necesidades en la medida de nuestras posibilidades.

-¿Cómo se financia la asociación y cómo gestionan los recursos para seguir adelante?

-Nos financiamos a través de donaciones de nuestros 120 socios y de eventos solidarios. También recibimos aportes de empresas solidarias. No disponemos de una sede física, ya que destinamos todos los recursos a la investigación y a los enfermos, minimizando los gastos operativos de la asociación.

-¿Cómo puede la gente colaborar con VivELA, ya sea a través de donaciones o como voluntarios?

- El voluntariado es tan importante como las donaciones. La asociación está formada exclusivamente por voluntarios. También es posible colaborar haciéndose socio, con una cuota mínima de 20 euros al año para particulares o 50 euros para empresas. Cada ayuda, ya sea económica o como voluntario, es fundamental. Nos pueden contactar a través de nuestras redes sociales, correo electrónico o página web.

- En tu opinión, ¿cómo ha cambiado la conciencia social sobre la ELA en los últimos años?

- Hace unos años, la ELA era prácticamente desconocida. Sin embargo, gracias a figuras como el ex jugador de



fútbol y entrenador Juan Carlos Unzué o Amores, alcalde de La Roda, la visibilidad ha aumentado. Hoy en día se han creado muchas asociaciones en España que luchan por dar a conocer esta enfermedad, aunque sigue siendo una gran desconocida para muchos hasta que no les afecta de manera directa.

- Para finalizar, si pudieras cambiar algo en la sociedad actual para hacer más efectivo el trabajo de las fundaciones, ¿qué sería?

- Cambiar la sociedad es complicado, pero siempre digo, sobre todo cuando hablo con jóvenes en institutos o colegios, que en el futuro buscarán una familia, estabilidad, trabajo y ocio, pero que siempre deberían dedicar parte de su tiempo a ayudar a los demás. A nosotros, por circunstancias, nos tocó la ELA, pero hay muchos otros problemas en la sociedad



que también necesitan manos dispuestas a ayudar. Si todos lo hiciéramos, el mundo sería un lugar mejor.

Asociación VivELA C/ Borja 1, Ciudad Real
Atención: Martes de 20:00 a 22:00 h
(con cita previa)

Teléfono: 611 075 734
Email: asociacionvivela@gmail.com

CLM Activa

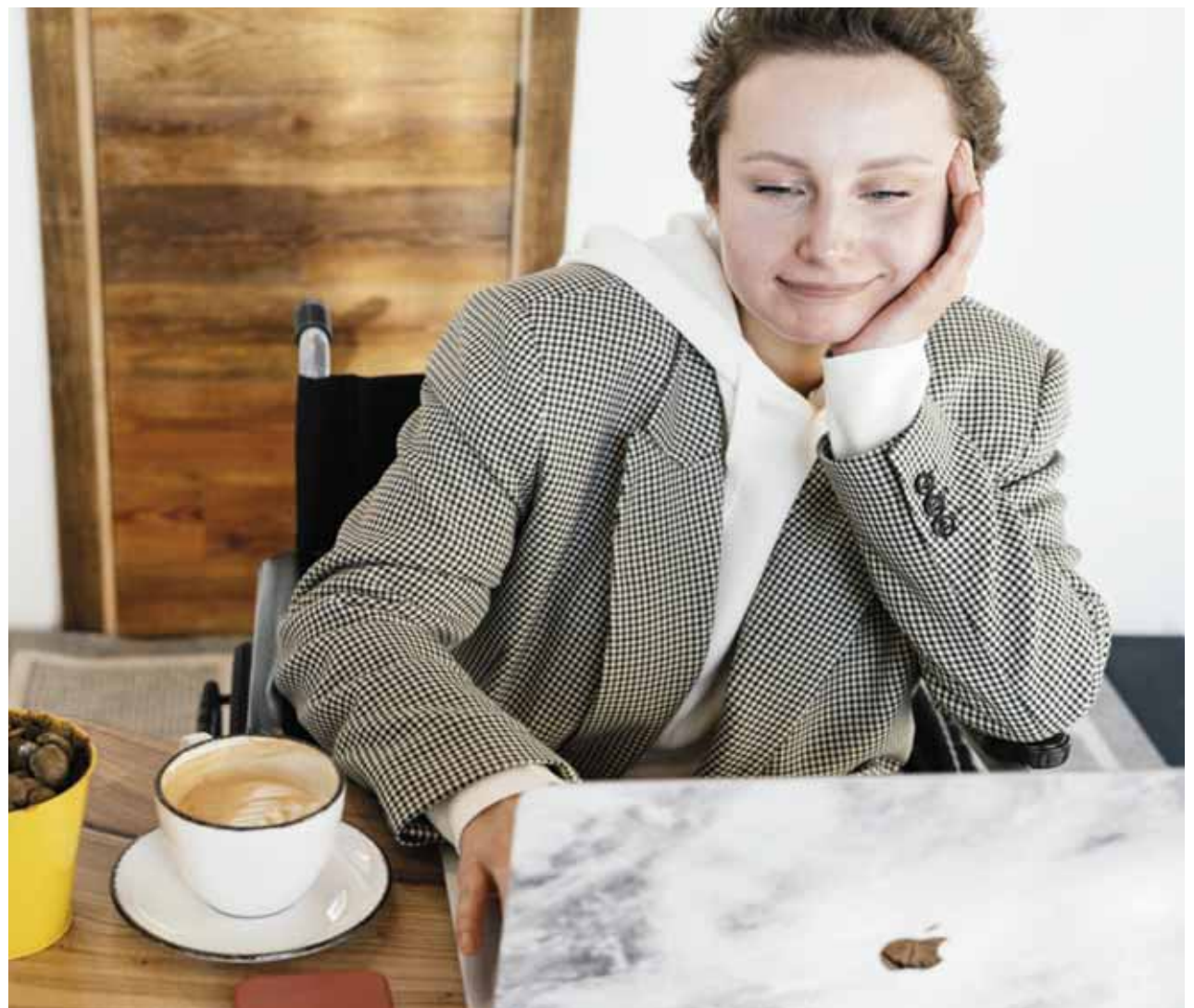
La discapacidad y la incapacidad laboral son términos que suelen confundirse, aunque tienen diferencias clave. La discapacidad se refiere a limitaciones permanentes o a largo plazo que afectan diversas áreas de la vida, mientras que la incapacidad laboral está directamente relacionada con la capacidad de desempeñar un trabajo específico.

En este contexto, la Federación Oretania Ciudad Real impulsa el proyecto de 'Inclusión Socio Laboral', apoyado por la Junta de Castilla-La Mancha. Este programa busca fomentar la empleabilidad de personas con discapacidad, promoviendo un entorno inclusivo y equitativo.

La discapacidad es evaluada por el Centro de Base de cada comunidad, mientras que la incapacidad laboral es gestionada por el Instituto Nacional de la Seguridad Social. Además, la discapacidad puede ofrecer acceso a beneficios fiscales, sociales y laborales, como bonificaciones para empresas que contraten personas con discapacidad. Las personas con incapacidad permanente total obtienen automáticamente un grado de discapacidad del 33% para efectos laborales, lo que les abre la puerta a ciertos derechos.

Este proyecto es esencial para reducir las barreras de integración y garantizar una participación plena en el entorno laboral. Para más información o colaborar con el proyecto, se puede contactar con Oretania Ciudad Real. Email: sil.empresas@oretania-ciudadreal.es / sil.usuarios@oretania-ciudadreal.es Teléfonos: 673 59 81 14 / 691 36 12 43

Discapacidad e Incapacidad Laboral: Diferencias y Retos en el Ámbito Laboral



CLM Activa / Ciudad Real

Castilla La Mancha Activa, (CLM Activa), a lo largo de este año ha logrado incrementar su presencia en la provincia de Ciudad Real, este incremento de profesionales pretende reforzar y dar respuesta a algunas de las necesidades que aún tiene sin resolver el colectivo de personas con discapacidad.

Una vez logrado el apoyo económico a través de la resolución favorable por parte de la Consejería de Economía, Empresas y Empleo de la Junta de Comunidades de Castilla La Mancha para la contratación de personas desempleadas y en riesgo de exclusión por entidades sin ánimo de lucro, se han puesto en marcha tres proyectos en diferentes localidades de la provincia que van a abordar las dificultades que las personas con discapacidad y dependencia sufren en su día a día. Los proyectos que se están ejecutando son tres:

Apoyo a la Vida Independiente, que se desarrolla en las poblaciones de Daimiel, Almagro y Almodóvar del Campo, con este proyecto se está proporcionando a personas con discapacidad y dependencia los apoyos necesarios para que se puedan desenvolver en su día a día con la máxima autonomía posible, a la vez que se les proporcionan los apoyos necesarios

Atención directa a personas con discapacidad, este proyecto cuenta con tres trabajadores que están prestando sus servicios en Daimiel, Puertollano y Ciudad Real. El objetivo del proyecto es de prestar atención a personas con discapacidad a través de un servicio que centre su actividad en la atención y detección de situaciones de desventaja social, de problemáticas individuales ya sea por falta de recursos personales, dificultades para acceder a recursos sociales, por falta de

Castilla La Mancha Activa refuerza los recursos a las personas con discapacidad en la provincia de C. Real

entornos accesibles que impiden una participación efectiva, por invisibilidad en el contexto familiar y social de la discapacidad.

Atención Infanto- Juvenil a niños y niñas con discapacidad, la discapacidad afecta de forma diferente a las perso-

nas por su género, tipo de limitaciones, según su lugar de residencia, según su edad, es en este último punto donde se pretende incidir en niños y niñas con algún tipo de discapacidad. Inicialmente se va a comenzar en la localidad de Daimiel ya que hay casos en los que la

atención que se les presta no es la suficiente y se intenta abordar una demanda por parte de los familiares. Se ha contemplado la posibilidad de prestar atención a este grupo de población compuesta por niños y niñas con discapacidad de 0 a 6 años.

¡La suerte y la solidaridad se unen con Castilla-La Mancha Activa en la Lotería de Navidad 2024!

CLM Activa

Castilla-La Mancha Activa ya ha puesto a la venta los décimos y participaciones de la Lotería Nacional de Navidad 2024, ofreciendo a todos la oportunidad de participar en el tradicional sorteo del 22 de diciembre. Este año, el número elegido es el 50920, un número exclusivo que no encontrarás en ninguna administración de lotería, y con el que, además de compartir la ilusión de ganar, estarás contribuyendo a una causa solidaria.

Cada participación y décimo que adquieras no solo te acerca a la posibilidad de ganar uno de los grandes premios de la Lotería de Navidad, sino que también colaboras directamente con las actividades de Castilla-La Mancha Activa, una organización dedicada a coordinar y apoyar a las asociaciones de personas con discapacidad en la región.

¡Imagina lo especial que sería si este número exclusivo, el 50920, resultara premiado este año! Ganar con este número no solo llenaría de alegría a todos los participantes, sino que, al mismo tiempo, significaría un impulso enorme para los proyectos y esfuerzos de Castilla-La Mancha Activa en favor de la inclusión y el bienestar de las personas con discapacidad.

No te quedes sin tu décimo o participación y únete a una causa que va más allá de la ilusión de ganar. Contribuirás a mejorar la calidad de vida de muchas personas y, quién sabe, ¡la suerte navideña podría estar de tu lado!

Para más información o para resolver cualquier duda sobre la compra de participaciones, décimos o cómo proceder en caso de premio, puedes contactar con la organización a través del correo electrónico: clmactivadinamizacion@gmail.com.

Este año, participa en la Lotería de Navidad y apoya una buena causa. ¡Juntos podemos hacer la diferencia!

Lotería de Navidad
En Castilla La Mancha Activa
Décimos y Participaciones
clmactivadinamizacion@gmail.com

S. E. LOTERÍAS Y APUESTAS DEL ESTADO 102/24
50920
LOTERÍA NACIONAL
DE NAVIDAD
22 de diciembre de 2024
EL PRESIDENTE
S. E. LOTERÍAS Y APUESTAS DEL ESTADO

«NAVIDAD»
La Natividad.
Francisco y Rodrigo de Osuna.
Museo Nacional del Prado, Madrid.

**CLM
ACTIVA**

PROYECTO DE INCLUSIÓN SOCIO LABORAL

Pide tu cita:

☎ **673 59 81 14 / 691 36 12 43**

✉ **sil.empresas@oretaniaciudadreal.es**

sil.usuarios@oretaniaciudadreal.es



CLM ACTIVA arranca con los talleres del Proyecto "Disconsumo 2024"

financiado por la Junta de Comunidades de Castilla-La Mancha y con la colaboración de ADIFISS, Oretania Ciudad Real y la Asociación de Lupus y Autoinmunes




¡COMIENZAN LOS TALLERES!
2024

Únete a nuestras actividades y comparte tus acciones de consumo responsable usando
#DISCONSUMO2024

OCTUBRE

TALLERES:

- 0 Residuos 9/10/2024
- Cuidamos la naturaleza 19/10/2024
- Nos vamos de compras 23/10/2024

¡APÚNTATE YA!

+34 621 05 95 93
dinamizacion@castillalamanchaactiva.es

Castilla-La Mancha ADIFISS ALMAN CLM ACTIVA

CLM Activa / Ciudad Real

En línea con su compromiso con la sostenibilidad y la protección del medio ambiente, Castilla-La Mancha Activa ha lanzado el proyecto "Disconsumo 2024", una iniciativa diseñada para sensibilizar a la población sobre la importancia de adoptar hábitos de consumo responsables y sostenibles. A lo largo del mes de octubre, se llevarán a cabo una serie de talleres prácticos que invitan a los participantes a reflexionar y actuar para reducir su impacto ambiental a través de pequeños, pero significativos, cambios en su vida diaria.

Talleres "Disconsumo 2024"

La campaña incluye tres talleres clave que se celebrarán en diferentes localidades de la región y que abordan aspectos esenciales como la reducción, reutilización y reciclaje de recursos, además de fomentar un consumo consciente.

El primer taller, titulado "Nos vamos de compras", se celebrará el 9 de octubre en formato presencial en la Casa de la Ciudad de Ciudad Real y en el Aula de Oretania CR de Daimiel, con la posibilidad

de asistir también en modalidad online. Este taller está enfocado en la elección de marcas y productos sostenibles, promoviendo el consumo de productos locales y enseñando a los participantes cómo interpretar las etiquetas para realizar compras más conscientes y responsables con el planeta.

El segundo taller, titulado "Cuidemos la Naturaleza", tendrá lugar el 19 de octubre en un entorno natural privilegiado, el Parque Natural Calares del Mundo y de la Sima, en Riópar provincia de Albacete. Esta jornada permitirá a las personas participantes sumergirse en la naturaleza y explorar formas de proteger el medio ambiente, sensibilizándolos sobre la importancia de conservar los ecosistemas y la biodiversidad de nuestra región.

El tercer taller, llamado "0 Residuos", se impartirá el 23 de octubre en los mismos lugares que el primero: la Casa de la Ciudad de Ciudad Real y el Aula de Oretania CR de Daimiel, también disponible online. Este taller está enfocado en proporcionar a las personas participantes herramientas para reducir, reciclar los residuos así como la reutiliza-

ción los materiales. Los asistentes aprenderán sobre las consecuencias del consumo irresponsable y recibirán consejos prácticos para disminuir su huella de carbono, alejándose del modelo de consumo "usar y tirar".

Un proyecto inclusivo y transformador

El proyecto "Disconsumo 2024" cuenta con el respaldo de la Junta de Comunidades de Castilla-La Mancha, a través de la Dirección General de Salud Pública, y es coordinado por CLM Activa. Además, la iniciativa se desarrolla en colaboración con organizaciones como ADIFISS, Oretania Ciudad Real y la Asociación de Lupus y Autoinmunes de Castilla-La Mancha.

Este proyecto no solo busca generar conciencia sobre el consumo sostenible, sino también visibilizar las dificultades que enfrentan las personas con discapacidad en su rol como consumidores. "Disconsumo 2024" promueve un consumo inclusivo que considere las necesidades de todas las personas, subrayando la importancia de optar por el comercio de proximidad, reducir el con-

sumo innecesario y priorizar el cuidado del medio ambiente.

Participa y sé parte del cambio

"Disconsumo 2024" ofrece a los ciudadanos una oportunidad única de aprender cómo sus decisiones cotidianas pueden contribuir a un futuro más sostenible. Castilla-La Mancha Activa anima a toda la población a inscribirse en estos talleres y compartir sus avances en redes sociales utilizando el hashtag #Disconsumo, para inspirar a otros a unirse al cambio.

Para inscripciones y más información: Teléfono: +34 621 05 95 93. E-mail: dinamizacion@castillalamanchaactiva.es

"Disconsumo 2024": Pequeños cambios, grandes impactos

Con esta campaña, Castilla-La Mancha Activa reafirma su compromiso con los Objetivos de Desarrollo Sostenible (ODS), buscando construir una sociedad más justa, inclusiva y responsable con el medio ambiente. Cada pequeño gesto hacia un consumo más responsable contribuye a garantizar un futuro más saludable para el planeta y las próximas generaciones.

La Asociación ACREAR celebra su 20º aniversario, promoviendo la visibilidad y la concienciación sobre la Artritis Reumatoide

CLM Activa / Ciudad Real

El Antiguo Casino ha acogido el acto de celebración del 20 aniversario de la asociación ACREAR, en el que se ha homenajeado a José Luis Cuadra Díaz, reumatólogo del Hospital General Universitario de Ciudad Real, y contando con la presencia de Antonio Torralba, presidente de ConArtritis, Coordinadora Nacional de Artritis.

La Asociación de Ciudad Real de Enfermos de Artritis Reumatoide Psoriásica y Juvenil, ACREAR, es una entidad que viene dando soporte y ayuda a los afectados por esta dolencia desde el año 2004. Su principal objetivo se centra en dar visibilidad a una enfermedad silenciosa que padecen 300.000 personas actualmente en España y que también sufren cerca de 7000 personas en la provincia de Ciudad Real.

El alcalde de Ciudad Real, Francisco Cañizares, la concejal de Servicios Sociales, Aurora Galisteo, el concejal de Hacienda Guillermo Arroyo y la concejal de Familia, Milagros Calahorra, han asistido al acto de aniversario que ha tenido lugar en el Antiguo Casino de Ciudad Real.

Galisteo ha querido mostrar el apoyo del Ayuntamiento y agradecer a la junta directiva ACREAR el inmenso trabajo que realizan dando visibilidad a esta enfermedad.

Por su parte, la presidenta de la asociación, Toñi del Viejo, ha celebrado los 20 años de vida de la asociación y ha recordado cómo empezó, formada por dos mujeres enfermas de artritis que se unieron para compartir experiencias y darle visibilidad a la enfermedad. Además, ha explicado cómo han mejorado tratamientos durante estos años para una enfermedad que afecta especialmente a las mujeres, ya que tres de cada cuatro personas diagnosticadas son mujeres, y ha destacado la importancia de la detección precoz.

ACREAR, Con más de 20 años de existencia, está formada por más de 100 socios y representa a las personas afectadas de Artritis Reumatoide, psoriásica e idiopática juvenil y espondiloartritis de Ciudad Real. Trabaja ofreciendo servicios



El Antiguo Casino ha acogido el acto de celebración del 20 aniversario de la asociación ACREAR, en el que se ha homenajeado a José Luis Cuadra Díaz, reumatólogo del Hospital General Universitario de Ciudad Real, y contando con la presencia de Antonio Torralba, presidente de ConArtritis, Coordinadora Nacional de Artritis.

y actividades encaminados a mejorar la calidad de vida de los afectados, proporcionando apoyo emocional y físico, dando asesoramiento sobre los tratamientos disponibles, y proporcionando una red de apoyo para los afectados.

Esta gala pone fin a una serie de actividades que han venido desarrollándose en la capital durante estos días con motivo de la celebración del mes de la artritis. El día 12 de octubre se celebra el Día Mundial de la Artritis Reumatoide,

esta fecha tiene como objetivo crear conciencia sobre la existencia y el impacto de las enfermedades reumáticas y musculoesqueléticas, así como promover una mejor calidad de vida y tratamientos para las personas que la padecen.

La Diputación y el Ayuntamiento de Ciudad Real se vistieron de verde por el Mes de la Artritis

CLM Activa / CIUDAD REAL

El pasado 1 de octubre, el Palacio Provincial de la Diputación y el Ayuntamiento de Ciudad Real se iluminaron de verde en conmemoración del Mes de la Artritis, una iniciativa organizada por la Coordinadora Nacional de Artritis, ConArtritis; en colaboración con la Asociación de Ciudad Real de Artritis Reumatoide (ACREAR). Este gesto simbólico, que tuvo lugar a las 20:30 horas, estuvo acompañado por miembros de la asociación, quienes presenciaron el encendido de las luces en ambos edificios emblemáticos con el objetivo de visibilizar esta enfermedad que afecta al 2% de la población española.

La actividad formó parte de una campaña más amplia de concienciación sobre la artritis reumatoide, psoriásica, idiopática juvenil y espondiloartritis, que pueden afectar a personas de cualquier edad.

ACREAR, que desempeña un papel crucial en el apoyo a las personas afectadas por estas enfermedades en Ciudad Real, buscó no solo dar visibilidad a esta patología, sino también subrayar la importancia de un diagnóstico precoz, esencial para mitigar los efectos a largo plazo de estas enfermedades crónicas.

Además del encendido de luces, durante la mañana del jueves 3 de octubre, y siguiendo con los actos programados para visibilizar este tipo de afecciones, la asociación ACREAR entidad colaboradora en la provincia de ConArtritis instalaron mesas informativas en la Plaza de la Constitución, frente al Palacio Provincial de la Excm. Diputación, y en la Plaza Mayor, ante el Ayuntamiento. El horario elegido fue de 10:00 a 14:00 de la mañana, los miembros de la asociación ofrecieron información sobre los síntomas de artritis y espondiloartritis, asesoraron a los transeúntes sobre la importancia de detectar la enfermedad en sus primeras etapas. Durante la jornada, la asociación también ofreció recursos y apoyo a quienes enfrentan los desafíos de vivir con artritis, destacando la relevancia de acceder a un tratamiento adecuado y recibir apoyo emocional.

ACREAR es una asociación sin ánimo de lucro que no solo brinda información y contribuye a la concienciación de la sociedad, sino que también se ha consolidado como un espacio de apoyo y com-



prensión para quienes padecen artritis en sus diferentes formas. La asociación sirve como un refugio para aquellos que buscan alivio en el día a día, promoviendo un enfoque integral para mejorar la calidad de vida de las personas afectadas por estas enfermedades reumáticas.

La participación activa de la asociación en este tipo de iniciativas subraya la importancia de mantener una conciencia colectiva sobre enfermedades crónicas como la artritis, y refuerza la necesidad de continuar apoyando a las personas que las padecen, tanto en términos médicos como emocionales.

Para más información y contacto:
Teléfono +34 652 42 91 46

Dirección: Frente Urgencias,
Antiguo Centro Salud,
Av. Pío XII, S/N, Planta 1,
13002 Ciudad Real

Luchando por una Vida Digna con la Nueva Ley en el Horizonte

CLM Activa / CIUDAD REAL

La Esclerosis Lateral Amiotrófica (ELA) es una enfermedad neurodegenerativa devastadora que afecta a miles de personas en España. Sin cura ni tratamiento efectivo, quienes la padecen enfrentan no solo el deterioro físico, sino también una carga emocional y económica abrumadora.

El diagnóstico de ELA es una sentencia de vida limitada. Cada día se despiertan con la incertidumbre de si podrán ver otro amanecer. Sin embargo, para muchas personas con esta enfermedad, lo más desgarrador no es el avance de la enfermedad, sino la carga financiera que recae sobre ellos y sus familias. La ELA es considerada una de las enfermedades más costosas por la gran cantidad de necesidades técnicas, sanitarias y de cuidado personal que exige.

En un corto periodo de tiempo, una persona con ELA requiere asistencia médica continua, muchas veces en la sanidad privada, debido a la insuficiencia del sistema público para cubrir todas sus necesidades. Sillas de ruedas adaptadas, camas articuladas, grúas para movilizarse y dispositivos de comunicación tecnológica son solo algunas de las herramientas necesarias. A esto se suma la adaptación del hogar para hacer posible la vida diaria, desde reformas en puertas y baños hasta la contratación de cuidadores a tiempo completo.

El coste total de estos cuidados es abrumador. Hoy en día, la mayoría de estos gastos deben ser sufragados por el propio paciente y su familia, lo que lleva a muchos a enfrentarse a una decisión angustiante: continuar viviendo a costa de la ruina financiera familiar, o renunciar a su lucha para no convertirse en una carga económica.

Este difícil dilema ha sido el centro del impulso por una legislación específica: la Ley ELA, que ha sido objeto de lucha durante los últimos tres años. Esta legislación, que se espera sea finalmente aprobada en el Congreso en octubre, está diseñada para aliviar la carga que pesa sobre los enfermos de ELA y sus familias.

La ley, detallada en 13 folios, incluye disposiciones que cambiarían radicalmente la situación de los afectados. Entre las medidas propuestas se encuentran la concesión automática del grado de discapacidad total en un máximo de tres meses y la cobertura del 100% de los gastos de cuidadores para quienes se



Desde la Asociación VivELA, este avance es visto como un paso crucial hacia la igualdad de oportunidades en la vida. "Todos tenemos derecho a una vida digna", señalan, destacando la importancia de no dejar atrás a quienes más necesitan el apoyo de la sociedad.

encuentren en fases avanzadas de la enfermedad. Además, la ley introduce un bono social para cubrir los altos costos energéticos que suponen los aparatos de asistencia vital que los pacientes deben utilizar constantemente.

Esta legislación busca garantizar que ningún enfermo de ELA tenga que depender de su situación económica para

decidir si puede o no seguir viviendo. Para los cerca de 4,000 afectados en España, esta ley es mucho más que un simple conjunto de medidas: es una promesa de dignidad y justicia.

Desde la Asociación VivELA, este avance es visto como un paso crucial hacia la igualdad de oportunidades en la vida. "Todos tenemos derecho a una vida

digna", señalan, destacando la importancia de no dejar atrás a quienes más necesitan el apoyo de la sociedad.

Si se aprueba, la Ley ELA será un hito en la lucha por los derechos de las personas con enfermedades neurodegenerativas irreversibles, proporcionando un respiro a quienes han sido, durante mucho tiempo, invisibles para el sistema.

Promoviendo Oportunidades para Todas Las Personas desde el Proyecto de Inclusión Socio Laboral de Oretania Ciudad Real

CLM Activa

Oretania Ciudad Real, la "Federación Provincial de Asociaciones de Personas con Discapacidad Física y Orgánica de Ciudad Real", está desarrollando el proyecto de "Inclusión Sociolaboral" gracias a la financiación de la Junta de Comunidades de Castilla-La Mancha a través del programa del IRPF. Este proyecto busca abrir puertas laborales para todas las personas con discapacidad, mediante una serie de acciones integrales diseñadas para mejorar su empleabilidad y fomentar su inserción en el mercado laboral.

El Proyecto de Inclusión Sociolaboral de Oretania Ciudad Real abarca una variedad de actividades, incluyendo mediación, información, asesoramiento, intermediación laboral, preselección de candidaturas, cooperación y formación. Todo esto se realiza con el objetivo de proporcionar a las personas con discapacidad las herramientas necesarias para encontrar y mantener empleo, independientemente de sus circunstancias.

Empresas Inclusivas: Un Pilar Fundamental

En Oretania Ciudad Real, buscamos empresas inclusivas que estén dispuestas a colaborar con nosotros para promover y practicar la inclusión dentro de sus estructuras organizativas y ambientes laborales. Esto implica crear políticas y entornos que respeten y valoren la diversidad de sus empleados, fomentando la equidad y la igualdad de oportunidades para todos. Además, estas empresas suelen implementar programas y capacitaciones que promueven la sensibilización y la aceptación de la diversidad en todos los niveles organizativos.

Pautas para Empresas Inclusivas

Desde el Proyecto de Inclusión Sociolaboral, proporcionamos una serie de pautas que todas las empresas deben seguir:

1. **Contratación Transparente:** Promover la igualdad de oportunidades y el acceso al trabajo.

2. **Valores de Solidaridad y Comunidad:** Crear espacios libres de



Pide tu cita:

📞 673 59 81 14 / 691 36 12 43

✉️ sil.empresas@oretaniaciudadreal.es

sil.usuarios@oretaniaciudadreal.es



Castilla-La Mancha



cualquier tipo de discriminación.

3. **Igualdad de Condiciones:** Asegurar que la diferencia salarial solo esté motivada por el currículum y la experiencia laboral.

4. **Conciliación Profesional y Personal:** Facilitar espacios para el cuidado de infantes y ofrecer horarios flexibles.

5. **Adaptación del Puesto de Trabajo:** Ajustar las condiciones y necesidades del puesto, especialmente para personas en riesgo de exclusión social o vulnerabilidad.

6. **Accesibilidad Física:** Garantizar que no existan barreras arquitectónicas para personas con discapacidad física.

Beneficios de Ser una Empresa Inclusiva

Las empresas inclusivas obtienen numerosos beneficios, no solo cumpliendo con una labor social y legal (la cuota de reserva del 2% para el colectivo), sino también descubriendo el gran potencial de las personas con dis-

En Oretania Ciudad Real, buscamos empresas inclusivas que estén dispuestas a colaborar con nosotros para promover y practicar la inclusión dentro de sus estructuras organizativas y ambientes laborales.

capacidad. Estas personas, al enfrentar y superar numerosos obstáculos, suelen desarrollar su trabajo con un entusiasmo e ilusión que superan las expectativas.

Entre los beneficios se incluyen:

- Fomentar el trabajo en equipo y un buen clima laboral.

- Contribuir a la inserción laboral de personas con dificultades para acceder al empleo.

- Crear entornos laborales transparentes y equitativos.

- Facilitar la innovación y la creatividad a través de equipos diversos y heterogéneos.

- Motivar a los empleados, promoviendo un sentimiento de pertenencia y valoración, lo cual repercute positivamente en la productividad.

Contacto

Para más información o para colaborar con nuestro proyecto, pueden contactarnos en:

- Email: sil.empresas@oretaniaciudadreal.es / sil.usuarios@oretaniaciudadreal.es

- Teléfonos: 673 59 81 14 / 691 36 12 43

La inclusión no es solo una cuestión de responsabilidad social, sino una estrategia inteligente que puede impulsar el éxito empresarial en múltiples dimensiones. ¡Únete a nosotros en la creación de un futuro más inclusivo y equitativo para todos!

Octubre 2024

CLM
ACTIVA



PATRONATO·19

Gran Gala Benéfica de Oretania Ciudad Real: Un Espectáculo Solidario en el Teatro Quijano

CLM Activa

Oretania Ciudad Real, la federación de asociaciones de personas con discapacidad de Ciudad Real, se complace en anunciar la celebración de su esperada Gala Benéfica, que tendrá lugar el próximo 9 de noviembre de 2024 en el emblemático Teatro Quijano. Este evento, que promete ser una noche inolvidable, reúne a destacados artistas de la región en un espectáculo lleno de talento y solidaridad.

La gala, presentada por Yolanda Laguna y Juan Domínguez, contará con actuaciones de renombrados artistas como Alicia Notario, Laura García, el guitarrista Joaquín Ángel, "Una Comparsa con Áje" y el grupo de baile TacónArte. Además, habrá una espectacular presentación de danza a cargo de Javi León y Maite Segovía, quienes prometen deleitar al público con su arte y pasión sobre el escenario.

Las entradas, con un donativo de 10€, ya están a la venta en los siguientes puntos:

- Hotel Cumbria (Sala 403), Ctra. Toledo, 26, 13005 Ciudad Real.
- Casa de la Ciudad, C. Valle de Alcudia, 13004 Ciudad Real.

Este evento no solo es una oportunidad para disfrutar de un espectáculo cultural de primer nivel, sino también para contribuir a una causa noble. Los fondos recaudados se destinarán a apoyar los programas y actividades de Oretania Ciudad Real, que trabaja incansablemente por mejorar la calidad de vida de las personas con discapacidad en la provincia.

Para obtener más información o realizar reservas, no dudes en contactar al +34 621 05 95 93. ¡No te pierdas esta noche única de arte, emoción y solidaridad en el corazón de Ciudad Real!

Fecha: 9 de noviembre de 2024

**Lugar: Teatro Quijano,
C. Ciruela, 7,
13001 Ciudad Real**

Donativo: 10€

HORA DEL EVENTO: 20:30h

¡Hazte con tu entrada y únete a esta noble causa!

TEATRO
QUIJANO
9 NOVIEMBRE
20:30 H

DONATIVO 10 €

GALA BENÉFICA
ORETANIA
CIUDAD REAL

JOAQUÍN ÁNGEL

TACÓN A RTE

LAURA GARCÍA

JAVI LEÓN
Y MAITE SEGOVIA

SOMOS UNA COMPARSA
CON ÁJE

ALICIA NOTARIO

PRESENTA: YOLANDA LAGUNA Y JUAN DOMÍNGUEZ

ENTRADAS
-Ctra. Toledo, 26, 13005 Ciudad Real. Hotel Cumbria Sala 403.
-Casa de la Ciudad. C. Valle de Alcudia, 13004 Ciudad Real
WWW.ORETANIACIUDADREAL.ES
+34 621 05 95 93

VENTA ANTICIPADA
EN LA PUERTA DEL TEATRO,
2H ANTES DEL EVENTO

Ciudad Real
AYUNTAMIENTO

Federación de Asociaciones de
Personas con discapacidad
ORETANIA
Ciudad Real

Este evento no solo es una oportunidad para disfrutar de un espectáculo cultural de primer nivel, sino también para contribuir a una causa noble.

CLM ACTIVA



SOBRE NOSOTROS

Somos una Organización no Gubernamental, sin ánimo de lucro, conformada por entidades representativas de personas con discapacidad comprometida con la defensa de los colectivos vulnerabilizados, la reducción de las desigualdades, la mejora del bienestar y la preservación y respeto al medio que nos rodea.

NUESTROS SERVICIOS

Información y asesoramiento sobre los temas relacionados con la discapacidad.



Gratuito



Apoyo al tejido asociativo de Castilla La-Mancha.

Gratuito

Apoyo Técnico en la puesta en marcha de iniciativas sociales destinadas al colectivo de personas con discapacidad.



Gratuito



Apoyo en la difusión de las diferentes actividades del tejido asociativo.

Gratuito

VISITA NUESTRA SEDE

📍 Ctra. Toledo, 26, 13005 Ciudad Real. Hotel Cumbria. Oficina 403

PÁGINA WEB

🌐 www.castillalamanchaactiva.es

CONTACTO

✉ dinamizacion@castillalamanchaactiva.es

☎ 621 059 593



La Inclusión Selectiva: Un Obstáculo para la Verdadera Integración

Oretania Ciudad Real

En el mundo de hoy, la inclusión es una palabra de moda que resuena en todos los rincones de nuestra sociedad. Sin embargo, ¿estamos realmente entendiendo y aplicando el concepto de manera correcta? En el programa de Ocio y Tiempo Libre Ciudad Real, encargados de organizar actividades recreativas para personas que conviven con una discapacidad, hemos observado una tendencia preocupante: el mal uso del término "inclusivo".

Cada vez más, el llamado "ocio inclusivo" se utiliza para describir actividades que, en la práctica, sólo involucran a personas con discapacidades concretas. Si bien la intención detrás de estas actividades puede ser noble, la exclusión de personas normativas y neurotípicas contradice el verdadero espíritu de la inclusión.

¿Qué es la Inclusión Verdadera?

La verdadera inclusión no consiste simplemente en crear espacios separados para personas con discapacidad. Al contrario, se trata de construir una sociedad donde todas las personas, independientemente de sus capacidades, puedan interactuar, aprender y disfrutar juntas. La inclusión auténtica promueve la diversidad y la convivencia, y rechaza cualquier forma de segregación, naturalizando estos entornos y contextos y alejándose de "esa exclusividad" que muchas veces toma una connotación negativa.

El Problema de la Inclusión Selectiva

Crear actividades exclusivamente para personas con discapacidad bajo la bandera de la inclusión es, en realidad, una forma de exclusión. Este enfoque, aunque bien intencionado, puede reforzar barreras y estigmas en lugar de dismantelarlos. Al limitar la participación a un grupo específico, se pierde la oportunidad de fomentar el entendimiento mutuo y la empatía entre personas de diferentes capacidades.

Además, la inclusión selectiva puede enviar un mensaje erróneo: que las personas con discapacidad sólo pueden participar en actividades diseñadas exclusivamente para ellas, perpetuando así la percepción de que son diferentes y, en cierto modo, apartadas del resto de la sociedad.



Nuestro Compromiso con un Ocio Realmente Inclusivo

En Oretania Ciudad Real, creemos firmemente que el ocio debe ser un espacio donde todos puedan participar juntos, sin ser una barrera las diferentes capacidades. Nuestras actividades programadas están diseñadas para promover la convivencia y la colaboración entre personas con o sin discapacidad. Creemos que sólo a través de la interacción genuina y el intercambio de experiencias se puede lograr una verdadera integración.

Hacemos un llamado a todas las organizaciones y entidades que trabajan en el ámbito del ocio y el tiempo libre: revisemos nuestras prácticas y asegure-

monos de que estamos promoviendo una inclusión real y efectiva. Las actividades deben ser accesibles para todos, sin distinción, y deben fomentar un entorno donde la diversidad se celebre y no se segregue.

Conclusión

La inclusión no debe ser sólo un eslogan o una etiqueta. Debe ser un principio fundamental que guíe todas nuestras acciones y decisiones. La inclusión selectiva es un obstáculo que debemos superar para alcanzar una sociedad verdaderamente inclusiva y equitativa y eso no quita que, en ocasiones, tengamos que mantener una metodología donde se implique la "discriminación po-

sitiva" con herramienta de facilitación a las actividades en grupo o convivencia.

Invitamos a toda la comunidad a reflexionar sobre este tema y a unirse a nosotros en la construcción de un mundo donde el ocio y el tiempo libre sean realmente para todos. Juntos, podemos derribar las barreras y construir puentes hacia una convivencia más rica y diversa.

Porque la inclusión no es selectiva, es para todos.

Si quieres saber más detalles sobre las actividades y oportunidades que ofrecemos, no dudes en contactar a través del siguiente teléfono 674266378 o en el correo:

ocio.oretaniacr@gmail.com

AMHIDA Participa en Conciertos Solidarios y Bate Récord de Recaudación en Almodóvar del Campo

CLM Activa

La Asociación Castellano Manchega de Hiperactividad y Déficit de Atención (AMHIDA) ha sido una de las protagonistas en la reciente serie de conciertos celebrados en espacios emblemáticos de Almodóvar del Campo, en colaboración con el popular grupo musical Efecto Pasillo. Este evento, que ha tenido un enfoque especial en asociaciones dedicadas a la infancia, se ha convertido en un éxito rotundo, no solo por su calidad artística, sino por el récord de recaudación logrado: un total de 77.873 euros, la cifra más alta alcanzada hasta la fecha.

La Diputación Provincial ha hecho entrega de los fondos recaudados a las distintas asociaciones participantes en un acto en el que se resaltó la importancia del asociacionismo. Durante la ceremonia, el presidente de la Diputación reconoció que "la administración no siempre llega a todas partes", destacando que es precisamente en esos espacios donde las asociaciones como AMHIDA juegan un papel fundamental. Además, subrayó la importancia de la colaboración entre la sociedad civil y las instituciones: "Cuando la sociedad trabaja en conjunto, administración y asociaciones, todo sale así de bien".

Este ciclo de conciertos, que incluyó 15 actuaciones, ha sido un claro ejemplo de cómo la música y la solidaridad pueden unirse para lograr un impacto positivo en la comunidad, especialmente en apoyo a causas relacionadas con la infancia.

AMHIDA, que sigue trabajando incansablemente para mejorar la vida de los niños con trastorno por déficit de atención e hiperactividad, invita a aquellos interesados en conocer más sobre su labor o en colaborar a ponerse en contacto a través del teléfono 926 922 161.

Este año se ha demostrado que, cuando se trabaja juntos, se pueden superar todas las expectativas y alcanzar logros extraordinarios en beneficio de quienes más lo necesitan.



AMHIDA Embellece su Sede con una Actividad Colaborativa de Pintura Junto a Familias y Niños

CLM Activa

El pasado viernes 20 de septiembre, la Asociación Castellano Manchega de Hiperactividad y Déficit de Atención (AMHIDA) organizó una jornada especial con el objetivo de revitalizar su sede ubicada en la calle Infantes, número 3, de Ciudad Real. Desde las 17:00 horas, familias asociadas y, en particular, niños, participaron en una actividad colaborativa de pintura, bajo la dirección artística de la Asociación Cultural La Fábrica.

La iniciativa buscó no solo embellecer la fachada del local, sino también fortalecer los lazos comunitarios entre los miembros de AMHIDA, involucrando activamente a las familias en un proyecto común. El diseño del mural, que fue desarrollado de manera conjunta entre ambas asociaciones, reflejó los valores de cooperación y compromiso que caracterizan a la organización.

Además de embellecer el espacio, el evento tuvo como objetivo generar conciencia sobre el Trastorno por Déficit de Atención e Hiperactividad (TDAH) y destacar la labor de AMHIDA en apoyo a los niños y familias afectadas por este trastorno. La jornada se convirtió en un acto de visibilidad y participación, dejando una huella artística en la sede y subrayando la importancia del trabajo en equipo.

Los artistas de La Fábrica, con su experiencia, guiaron a los participantes en la creación del mural, aportando un enfoque artístico que permitió a los asis-



tentes plasmar su creatividad. AMHIDA invitó a toda la comunidad a formar parte de este evento, que no solo trans-

formó el aspecto de su sede, sino también fortaleció el sentido de pertenencia entre sus miembros.

Para más información, los interesados pudieron contactar con la asociación a través del teléfono 926 922 161.

Proyecto de Atención Psicosocial

Si necesitas apoyo psicológico no dudes en ponerte en contacto ¡Estamos contigo!

Convocatoria Jóvenes y Cercanas

CLM ACTIVA

691 36 12 46

castillalamanchaactiva.es

areadesapoyopsicologico@castillalamanchaactiva.es

Con el apoyo de:

CaixaBank

fundación montemadrid

PROYECTO DE INCLUSIÓN SOCIO LABORAL

Si te han reconocido una discapacidad o incapacidad laboral y buscas trabajo ¡Contacta con nosotras!



Pide tu cita:

673 59 81 14 / 691 36 12 43

sil.empresas@oretaniaciudadreal.es

sil.usuarios@oretaniaciudadreal.es

Castilla-La Mancha





CASTILLALAMANCHAATIVA.ES



CLM ACTIVA RADIO PROGRAMACIÓN

LUNES

10:00 Productividad en Equilibrio
12:30 Juventud Activa Saharaui
13:00 Lit And Big
17:00 Naturalmente Pod
18:30 Daytoday
19:00 Peppys Podcast
20:00 Aquellas Chicas del INEM
21:00 Real Hache
22:00 El Raccon del joc

MARTES

10:00 La Curva 08
12:30 Reflexiones de LIBERALMA
15:45 Al lío y a lo mío
17:00 A altas horas
18:45 Daytoday
19:00 Atrévete a pensar
20:00 Sinrazón aparente
21:00 Noticias positivas
22:00 No anónimos

MIÉRCOLES

10:45 La Barandilla
12:00 El Piscinazo
13:00 Te Cedo mi Asiento
16:00 Revolución del Placer
17:00 Entiende tu Salud
17:30 Nos tienen contentas
18:30 Daytoday
19:00 Mujeres con Historia
20:00 TecnoAp21
23:00 A micro descubierto

JUEVES

09:30 EGB FM
11:00 Hablando Claro
12:30 Retrocedemos en el tiempo
15:00 Diverses y sexuales
16:30 Nuestro Recreo
17:00 Lo que me faltaba por ver
18:30 Daytoday
19:00 Escrito y dirigido
20:00 Tu rutina saludable
22:00 Retrocedemos en el tiempo
23:00 Sexo y lo que surja

VIERNES

10:00 Radio cine
11:00 Desarrolla-te ALMAN
12:30 Hablando Claro
13:00 La Curva 08
15:00 APROI
15:30 El Escondite del Rock
17:00 Si rompe que rompa
18:30 Daytoday
19:00 Es Otro Nivel
20:00 La Furgo
22:00 No Anónimos
22:30 Turno de noche

SÁBADO

9:00 Noticias Positivas
10:00 Mujeres con Historia
11:00 Stereo Hits
13:00 Radio Cine
13:30 Marsodeto
14:00 Revolución del Placer
15:30 Reflexionesde LIBERALMA
16:00 La Barandilla
16:30 Desarrolla-te ALMAN
17:45 Webbertainment
20:00 Essential deLuxe
00:00 La Hora Urbana

DOMINGO

00:00 La Hora Urbana
09:00 Noticias Positivas
10:30 Lit And Big
11:00 EGB FM
12:00 La Hora Urbana
13:00 Entiende tu salud
15:00 Los Hijos Malditos
17:30 Nuestro Recreo
19:00 Esto es Rock!
20:30 El Escondite del Rock
22:30 Turno de Noche

OCTUBRE 2024

CLM ACTIVA



@CLM_ACTIVA

@CLMACTIVA

@CLMACTIVA

@CLMACTIVA